

Participatiemeeting voor Flexwoningen op Strandeiland

4 juli 2023

In de wereldhuiskamer van Set op IJburg

18.30 - 21.30 uur



Geschreven door Jolanda Kirpensteijn en Linda Vosjan leden van het participatie-team Strandeiland, tekeningen door Elena Pronk

Dit is een kort en kleurrijk verslag van onze participatieavond van 4 juli. We hopen dat de mensen die de nieuwe flexwoningen op Strandeiland gaan bouwen, dit verslag goed doorlezen en er hun voordeel mee doen. Opdat we geen kans onbenut laten het woongenot van de bewoners van de nieuwe flexwoningen zo groot mogelijk te maken. Voor de bewoners zelf, hun vrienden en familie, voor bezoekers, de burens, voor IJburg en de rest van Amsterdam. Er zijn alleen maar winnaars als we sámen optrekken. Vele waardevolle inzichten zijn opgedaan door in gesprek te gaan met voormalige en huidige bewoners van Set op IJburg en Elzenhagen in Noord, evenals betrokken buurtbewoners en professionals - zoals ambtenaren van de gemeente - U kunt het hier lezen. Ook hebben we gezamenlijk de kamers en ruimtes bekeken. Dat kunnen we iedereen aanraden die betrokken is bij de bouw van dergelijke woningen. Ga kijken hoe iets werkt in de praktijk! Leer, communiceer, co-creëer! Op naar de toekomst! Het [participatie-team Strandeiland](#). Te bereiken via hallostrandeiland@gmail.com of 06 - 129 27 811

Aanwezig: (ex) bewoners van Set en Elzenhagen, de Alliantie (Fleur Leferink), Stadgenoot (Nicky Spilt), het projectbureau Strandeiland / de gemeente (Jikke Sietsma, Marcia 't Hart) en het participatieteam Strandeiland.

2

Koen vertelt dat hij net verhuisd is naar de Indische buurt na 5 jaar op Set te hebben gewoond.

Paloeka woont 2 jaar op Set daarvoor een paar jaar op Elzenhagen in Noord.

Jeske is buurtbewoner en een van de coördinatoren van de WHK en de tuin vanaf de ontwikkelfase van Set.

Milan is vrijwilliger PR en communicatie bij Set.

Elena, student in Eindhoven, oud-IJburger vanaf het eerste uur en tekenaar van deze bijeenkomst.

Olivier, woont naast Set, betrokken geraakt vanaf het moment dat de plannen bekend gemaakt werden.

Thaer, oud bewoner van Set, woont nu in West, in het begin 14 maanden pandbeheerder geweest.

Mahacan, oud bewoner Set, woont nu op de Baarsjesweg
Mireille, bijna 20 jaar buurtbewoner, initiatiefnemer van Warm Welkom, de Wereldhuiskamer, dat nu ook een buurthuis is (officieel, via de sociale basis gefinancierd).

René, sinds 2009 op IJburg, duurzaam aannemer, bestuurslid
Natuurlijk IJburg, achter de schermen vrijwilliger Set.

Dora, woont 10 jaar in Nederland en op IJburg, initiatiefnemer en organisator van de communitygarden bij Set.

Linda, leraar, uit Brabant, woont nu op Centrumeland, heeft jaren in Set gewoond.

Het heerlijke, Koerdische eten werd verzorgd door Ghalia, de buurtkok.

3 Opzet van de avond:

Ronde 1: hoeveel sterren geef je aan SET?

Ronde 2: wat zijn negatieve punten van Flexwoningen

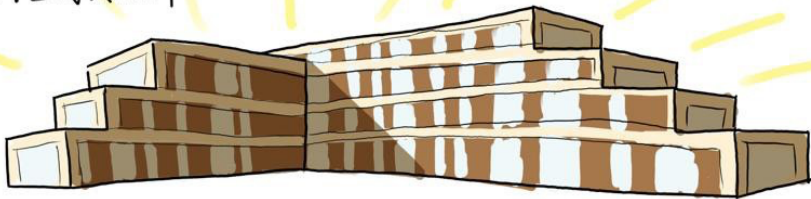
Ronde 3: hoe ziet jouw ideale Flexwoning eruit?

RONDE 1: REVIEWS

Gemiddeld krijgt Set 3 van 5 sterren, de buitenkant van het gebouw vindt men het redelijk goed, soms zelfs mooi. De kunst die is aangebracht aan de buitenkant doet het gebouw goed (de kleurvlakken).

De binnenkant geeft de (ex)bewoners echter een gevangenisgevoel. Het lijkt op een kamp of een jeugdgevangenis. Voor statushouders een extra nare ervaring. Alles is van grijs beton, alle deuren zijn knalgeel en van metaal. Regenwater sijpelt letterlijk door het beton de gangen in. De galerij die van glas is, wordt in de zomer een heuse broeikas. Het wordt veeeeeel te warm.

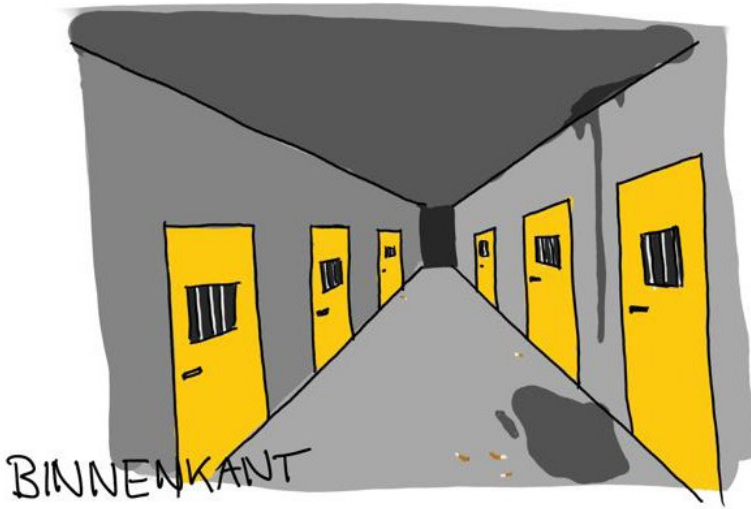
BUITENKANT



4

Het binnenklimaat is niet fijn. Het is niet mogelijk om de kamers te kunnen doorluchten: de woning wordt ontzettend warm, vooral aan de zonkant. In de winter is het niet goed warm te krijgen. De goedbedoelde brandwerende voordeur met extra groot raam wordt niet gewaardeerd, want door het raam kijk je vanaf de gang recht de kamer in, en dus wordt het raam door iedereen afgeplakt. Jammer dat het raam niet open kan. Kan trouwens wel snel worden gedemonteerd als je sleutel bent vergeten en dus inbraakgevoelig.

De kinderspeeltuin maakt teveel lawaai, de overkapping versterkt het geluid, het gaat rechtstreeks het raam in. Er zijn dunne wandjes, je kunt de gesprekken van de burens letterlijk volgen, dat maakt t minder leuk. Er zijn ook lekkages in de kamers.



RONDE 2: FLEXWONING FROM HELI

Alle negatieve punten opgesomd. Een flexwoning die je geen Strandeilandbewoner gunt!



Plaats een kinderspeeltuin onder de kamer, met veel lawaai, vooral in het weekend als je uit wil slapen. Leg ook een overkapping aan dat versterkt het geluid en gaat rechtstreeks het raam in. Maak dunne wandjes zodat je de burens kunt verstaan. Zorg voor geluid dat van alle kanten komt, boven en onder. Metalen trappen waar mensen 's nachts op gaan rennen, beton in de gangen. Plaats metalen buitenkozijnen, die lawaai maken met regen. Zorg dat er overal lekkages zijn. En zelfs sneeuw in de gang!

Ontwerp een kamer die niet kan doorluchten, zodat je niet kan koelen en verfrissen en je al snel een temperatuur op je kamer hebt van 33 tot tegen de 40 graden Celcius. Zelfs met een mobiele airco smelt je weg. Koppel alle brandalarmen, zodat als er bij de

6

de buren alarm aan gaat, dat ook gebeurt bij iedereen individueel in de gang. Lekker douchen activeert het brandalarm, zodat het ook midden in de nacht af gaat, een paar keer in de week.

Geef iedereen een onduurzame elektrische kachel waarvan de stekker door brandt.

Gebruik onderdelen die voor eenmalig gebruik zijn en die niet te vervangen zijn: zoals in het toilet is gebeurd, gebruik goedkope knoppen die afbreken, vooral geen universeel materiaal. Zo maak je het onderhoud lastig. Plaats lampjes in de badkamer met sensor, zo heb je zelf geen controle over aan/uit. Lekker fel als je in de nacht liever in het donker naar de wc gaat. Geen plachet onder de spiegel, zodat je toiletspullen nergens plek hebben. Maak het lastig je kamer te verlichten: 1 lichtpunt in je hele huis. En regel zeer slechte telefoonverbindingen, zodat je niet in huis kan bellen.

Slechte isolatie. Warm in de zomer, koud in de winter. Maak 1 muur die bijna alleen raam is. Dan wordt het heel warm in de zomer. Geen koelte in de woningen of stilte. Geen zonneschermen - aan debuitenkant. Maak de bovenste verdieping echt veel te heet. Het klimaat in de woning kun je niet regelen, geen thermostaat (dan weet je ook niet hoe warm het is).



In de keuken plaats je een keukenblad met ribbels, zodat je het niet goed schoon kunt maken. Geen afzuigkap. Maak de riolering zo slecht dat de woning gaat trillen, omdat de pomp zo hard moet pompen. Plaats een mega-grote boiler zodat je keuken meteen lekker vol staat.

Maak een heel klein muurtje naast de voordeur in de kamer, waar je denkt dat je je bed neer kunt zetten, maar dat kan dan nét niet :)))

Maak het gemeenschappelijke washok helemaal dicht, zodat de wasmachines oververhit raken. Zorg ervoor dat hangjongeren er van buiten in kunnen omdat de deuren open staan. Laat ze bewoners lastig vallen, de was jatten en vieze teksten in dameslipjes schrijven. De machines moeten meestal stuk zijn en vol zodat je nooit terecht kunt als je wil wassen. En laat de was stinkend uit de machine komen!



Lever de gemeenschappelijke huiskamer beneden casco op, met te weinig budget zodat bewoners het zelf kunnen uitzoeken. Isoleer de ruimte niet, als je er een muziekje draait, dan kunnen alle bewoners meegenieten! Gezellig! Regel zeker geen schoonmaak voor de algemene toiletten in deze ruimte.

Ontwerp het pand zo dat de glazenwasser niet op de vierde verdieping kan komen, zo blijven de ramen vies en laat de huurder wel voor deze dienst betalen.

Maak geen berging in de kamers, zodat je nergens je stofzuiger of koffer kwijt kan. Zorg dat er geen overdekte fietsstalling is zodat je fiets smerig en nat wordt. En daarna wordt hij gestolen.

In de gangen ontwerp je leuke hoekjes, maar er mogen geen planten en geen banken worden neergezet, maak het zo dat je kunt zien dat het wel kan, maar niet mag van de brandweer. Maak plekken voor een riant dakterras, maar zeg dat je er niet op mag omdat er anders overlast voor de buurt zou kunnen ontstaan.

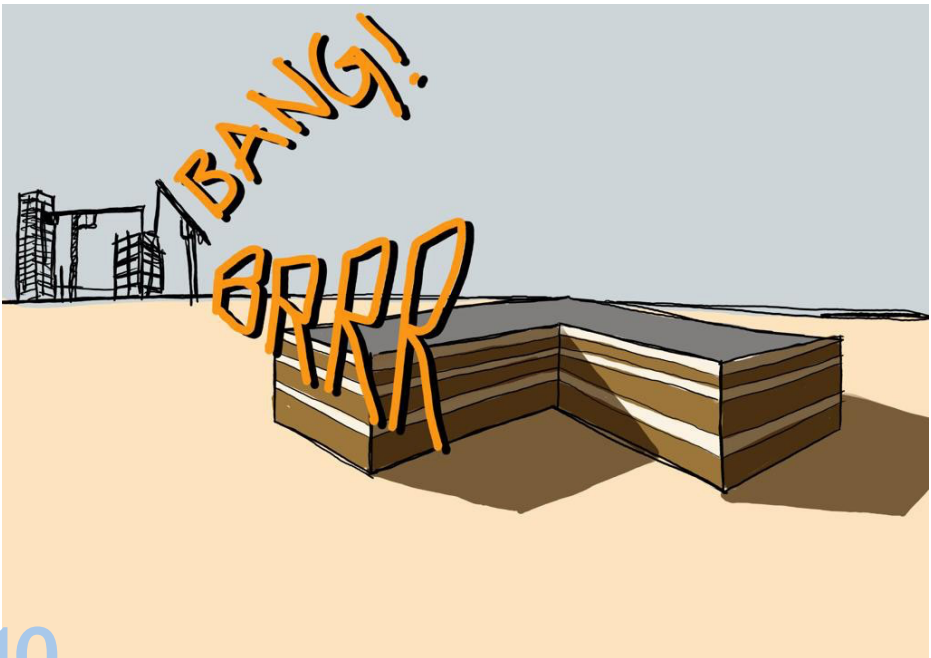


Loze ruimte waar niks mee gedaan kan worden

Zorg ervoor dat er geen lift in het pand is zodat oma niet op bezoek kan komen.

Plaats een gevaarlijke schacht waar brand in naar boven kan en creëer trappenhuisen waar je vanaf kunt springen als je het niet meer ziet zitten. Kinderen horen hier niet thuis, dus zorg dat het pand gevaarlijk is voor kinderen. Maak enge, vieze en donkere gangen, waar mensen zich kunnen verschuilen en je aan het schrikken kunnen maken. En zorg voor slechte akoestiek. Plaats brandtrappen in het gebouw die herrie maken. Dichtslaande deuren waarvan je wakker wordt.

Positioneer de woning pal in de zon of aan de noordkant. Liefst ook in the middle of nowhere. Met heipalen als ontplofende bommen in de buurt, een pand in the middle of nowhere met striemende wind en zand.



Lever voor statushouders de woning op met een vloer in een vreselijke kleur. Maak onderscheid tussen groepen, dus regel voor andere bewoners helemaal niets! Maak een onnavolgbaar boekje met regels en handreikingen, waar je geen touw aan vast kunt knopen en zet daar alle essentiële informatie in. Alleen in het Nederlands.

Laat bij oplevering bij een flink aantal woningen het slot van de badkamer niet meer open gaan, zorg dat niemand dan bereikbaar is. Zorg dat bij de oplevering de community builder een verre reis aan het maken is.

Verder is er binnen het gebouw geen bereik of WiFi. Bewoners kunnen vanuit hun woning geen telefonisch contact met hun familie maken.



Bezoekje aan de kamers

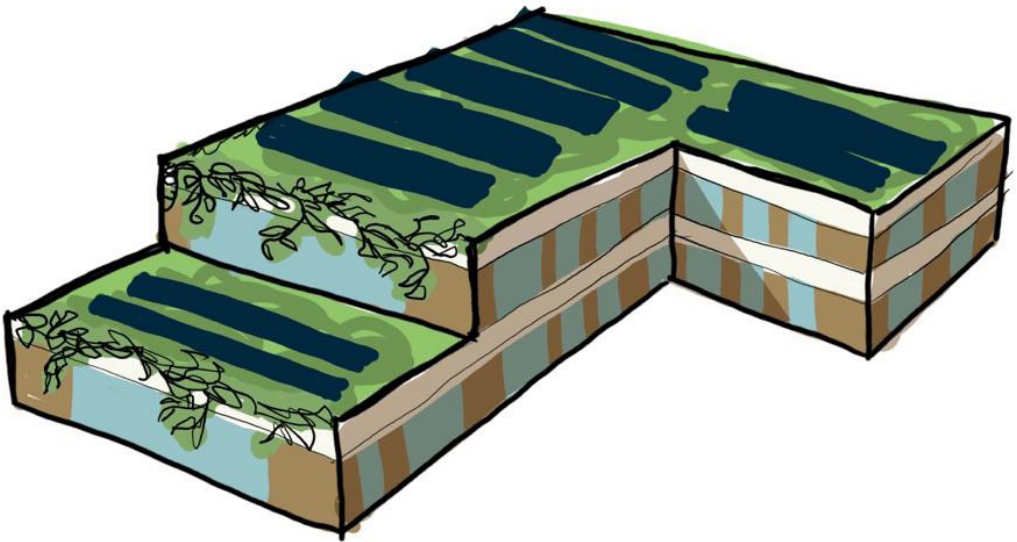
RONDE 3: DROOMWONING

Deze woning gun je iemand!

Maak het ontwerp kleinschalig , maximaal 80 tot 100 woningen in een pand. Maak het pand duurzaam met zonnepanelen en goede warmte- en geluidsisolatie. Gebruik 95% natuurlijke materialen, een groen dak, regel een oplaadpunt voor de fiets/scooter/auto. Zorg voor uitstekende verbindingen voor internet en telefoon.

Een woning tussen de 32 en 45 meter, dat zou mooi zijn. Liefst met een aparte slaapkamer.

Graag een hoog plafond, dat geeft een gevoel van ruimte. Extra berging buiten bij de voordeur bijvoorbeeld voor een schoenenrek. Maak de ruimte zo dat je het zelf makkelijk kunt aanpassen aan je eigen wensen voor inrichting. Woonfuncties zelf indelen. Een ruimte waar je hoeken kunt maken, een losse slaapkamer. Plaats veel stopcontacten op verschillende plekken. Veel daglicht en tochtvrij.



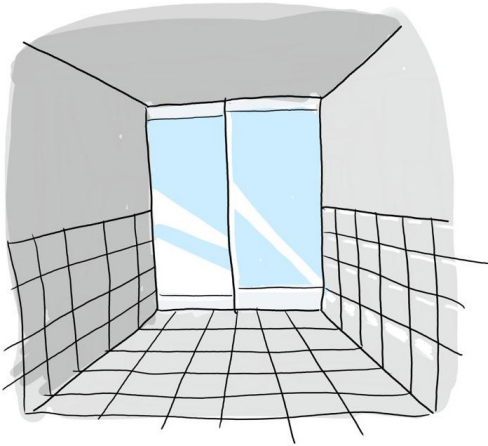


Plaats geen ijzeren buiten kozijn maar een kozijn dat geen lawaai geeft bij regen. Zorg voor meerdere lichtpunten zodat je een gezellige en goede verlichting kunt maken. Daglicht, door grote ramen, die open kunnen.

Maak de badkamer geluiddicht. Een badkamervloer van steen. Plaats geen ingebouwde of sensorlampen, zorg dat de bewoner een eigen inrichting in de badkamer kan maken, glazen schuifdeuren bij de douche, plaats een planchet of een spiegelkast bij de wastafel, en een plek voor de wasmachine. En zorg dat het goed schoon gemaakt kan worden (geen kit die gaat schimmelen). In de keuken graag een afzuigkap en een glad aanrecht, gebruik gemakkelijk schoon te houden materialen.

Elke ruimte heeft een goed binnenklimaat, met een eigen thermostaat. Zorg voor ventilatie zodat je de woning goed kunt doorluchten. Geen energieslurpende elektrische kachels meer maar ... iets duurzaam!

Er is een deurbel met intercom, met twee verschillende geluiden, 10



kunt een code intikken zonder geluid, zodat niet iedereen elkaars bel hoort. Koppel het brandalarm aan de eigen woning en de gang, maar niet aan andere woningen.

Zorg voor een buitenruimte, een balkon, een tuin, en buitenzonwering. Groen, koelte, hangtuinen, en een binnentuin. Met goede waterpunten voor het groen - geen drinkwater hiervoor gebruiken! - Geef elke gang voor 10 mensen een eigen sleutel. Zet een krijtbord neer waar je wat op kan schrijven. Stel een gezamenlijke ruimte beschikbaar, gelinkt aan een aantal woningen, beschikbaar voor 10-tal mensen, met een wasmachine, oven etc. keuken, samen koken, samen eten. Isoleer de community ruimtes voor geluid en warmte en kou, zodat er comfortabel gebruik van kan worden gemaakt zonder anderen te storen. Geef extra gemeenschappelijke bergplaatsen, zodat een kinderwagen of fiets ook op een brandveilige manier geparkeerd kan worden.

Maak de ruimtes voor verschillende doelgroepen veilig en prettig. Leef je in verschillende levensfasen. Maak een aparte verdieping voor leerkrachten en politieagenten.

De jongerenwoning moet ook kunnen functioneren als gezinswoning, want het leven gaat door. Kinderen zijn soms eral en komen er toch, zorg dat het veilig is!

Er zijn op Set 4 kinderen bij statushouders geboren in 5 jaar tijd. Er zijn 2 bewoners vader geworden en de kinderen zijn af en toe op Set. Er wonen 6 -8 kinderen bij de van oorsprong Nederlandse bewoners.

Regel budget om de gemeenschappelijke ruimtes zelf in te richten, met behulp van een architect. Zorg dat alle gemeenschappelijke ruimtes goed en regelmatig worden schoongemaakt.

Maak de ruimtes licht en vriendelijk, zodat iedereen zich er veilig voelt. Plaats op strategische plekken beveiligingscamera's. Ontwerp een brede galerij, waar zitjes, planten en bankjes kunnen staan. De vloer in de galerij ziet er mooi uit en is makkelijk te reinigen. Gebruik overal materialen die tegen een stootje kunnen en die mooi blijven. Regel een overdekte fietsenstalling. Er moet een lift zijn.

Zorg voor goede bewegwijzering. Geef bij de oplevering een goed leesbaar instructieboekje van het huisje in meerdere talen en zorg voor een sociale enthousiaste actieve community manager!

