

STRANDEILAND: NIEMAND IS EEN EILAND

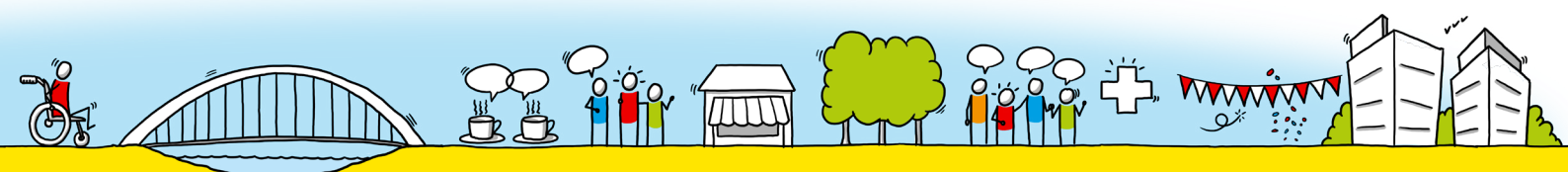
**SAMEN WERKEN AAN EEN STERKE SOCIALE INFRASTRUCTUUR
OP HET NIEUWE STRANDEILAND**

Dit plan is gemaakt op 27 en 28 september 2022.

Wij zijn een groep professionals en ervaringsdeskundigen die zich nauw betrokken voelen bij de vernieuwing van de zorg, ondersteuning en wonen in Amsterdam. Wij hebben het op ons genomen om dit plan in een co-creatieproces te maken. Zo zijn wij met alle belanghebbenden gezamenlijk tot vernieuwende, realistische resultaten gekomen waar ieder van ons zich eigenaar van voelt. Door de wijze waarop we dit gezamenlijk hebben gedaan versterkten wij onze relaties en gezamenlijke actiegerichtheid.

De initiatiefgroep Coalitie Strandeiland: Niemand is een eiland

- **Jeroen Hofman**, gemeente Amsterdam
- **Sylvia Kneefel**, gemeente Amsterdam
- **Bryan Balak**, Cliëntenbelang
- **Rob van de Beek**, Philadelphia
- **Kris Swagers**, Cordaan
- **Monique Waarts**, HVO Querido
- **Fennie Kerdijk**, De Alliantie
- **Bianca van Leent**, Ymere
- **Anneke di Carlo**, Dynamo Amsterdam
- **Esther Tiggelman**, Zilveren Kruis
- **Wanda Groeneveld**, Level
- **Marjolein van Wandelen**, gemeente Amsterdam
- **Karlijn de Kruif**, Stadgenoot





Samen werken aan een sterke sociale infrastructuur op het nieuwe Strandeiland. Wat betekent dat? Een sterke sociale infrastructuur is een abstract begrip. Toch hebben we die nodig om onze ambities op Strandeiland waar te maken. Een sterke sociale infrastructuur is niet zo zichtbaar als de fysieke infrastructuur in een buurt, wel merkbaar en voelbaar. Het is het resultaat van het samenspel van bewoners, bewonersinitiatieven, maatschappelijke organisaties, community builders, sociaal ondernemers, de gemeente en zorgverzekeraar(s) in een buurt of wijk en de aanwezigheid van ondersteunende voorzieningen. Een definitie:

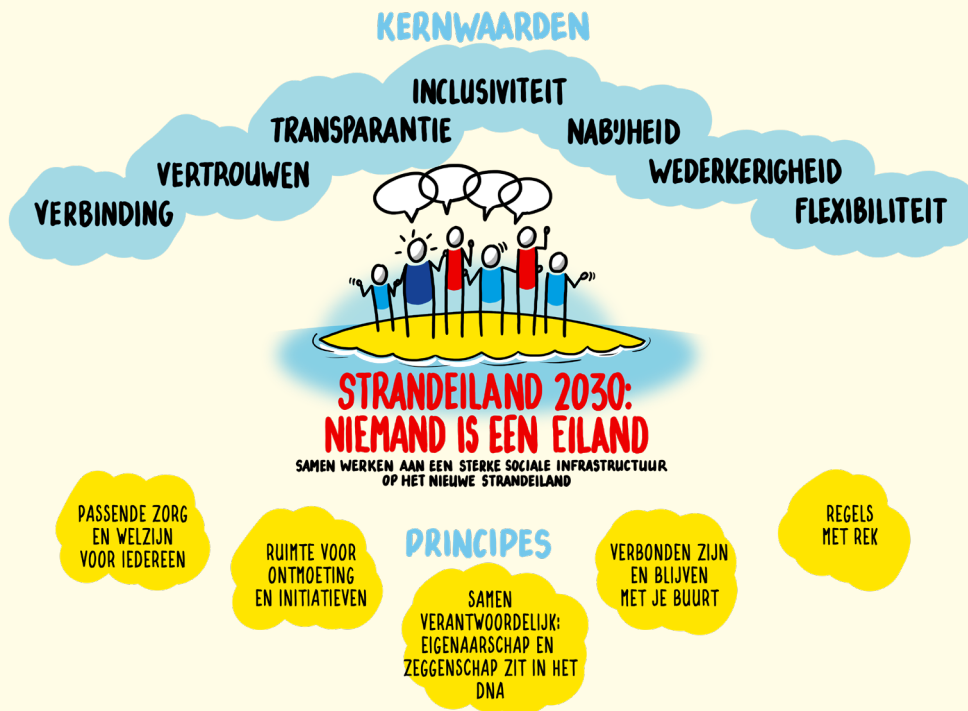
*Een sociale infrastructuur is het geheel aan informele en formele diensten, fysieke, ICT- of eHealthvoorzieningen, ontmoetingsplekken, verbindingspersonen, netwerken en afspraken in de directe leefomgeving van mensen. Een sociale infrastructuur faciliteert bewoners bij het vormen van een vitale gemeenschap in hun buurt, dorp of wijk.**

Dit plan kent vele eigenaren, die zich verenigd hebben in de *Coalitie Strandeiland: Niemand is een eiland*. Het biedt een integraal beeld van wat er nodig is om op Strandeiland een sterke sociale infrastructuur te ontwikkelen. Die zal nooit af zijn. Het komt er nu op aan samen stapsgewijs aan de slag te gaan. Voor het bereiken van resultaten is het belangrijk dat we met elkaar een leerproces in gaan, waarin we concreet aan geformuleerde acties en gemaakte afspraken werken.

*Bron: Deze definitie komt voort uit het traject 'Gezondheid in de buurt' van Dialoog Gemeenschapskracht, GezondNL en Alles is Gezondheid, waarin bewoners, ondernemers en professionals op het gebied van gezondheid hun kennis en ervaringen delen



Niemand is een eiland



Onze kernwaarden

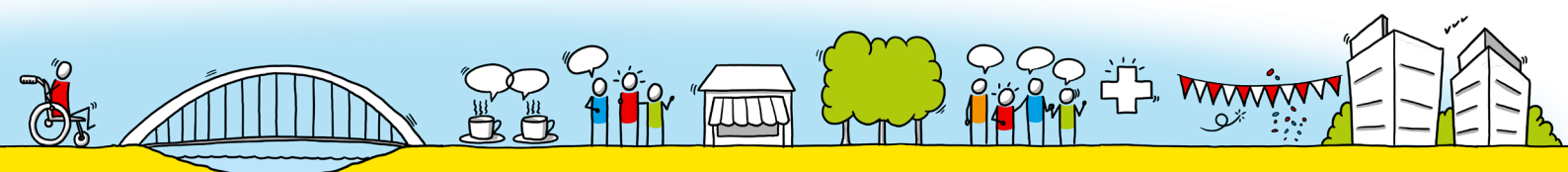
Wij weten dat wij met Strandeiland: Niemand is een eiland een flinke ambitie neerzetten, waarbij een groot aantal partijen is betrokken. Wij geloven echter dat wij deze ambitie met elkaar kunnen realiseren als wij onze krachten bundelen, iedereen meedoet vanuit zijn specifieke toegevoegde waarde en wij vanuit dezelfde kernwaarden opereren. Partijen die deel uitmaken van de sociale infrastructuur op Strandeiland werken vanuit deze gedeelde waarden:

- *Verbinding*
- *Vertrouwen*
- *Transparantie*
- *Inclusiviteit*
- *Nabijheid*
- *Wederkerigheid*
- *Flexibiliteit*

Onze principes

Hoe merk je dat een wijk een sterke sociale infrastructuur heeft? In een dergelijke wijk voel je je welkom en veilig, maak je makkelijk een ommetje, groet en ontmoet je elkaar, heb je aandacht voor elkaar en onderneem je samen activiteiten. Je weet waar je aan kunt kloppen voor hulp, je let op elkaar en je doet een boodschap voor een ander. Je hoort erbij, ongeacht wie je bent. Je kunt je kwaliteiten en talenten ontwikkelen en inzetten en je kunt op steun van anderen rekenen, ook als het wat minder gaat. In een dergelijke wijk beweeg je 'zonder drempels' en als dat niet lukt helpt iemand in de buurt je de drempel over. Iedereen herkent een dergelijke wijk direct. Op Strandeiland ontwikkelen we de sociale infrastructuur aan de hand van vijf principes:

- A. Passende zorg en welzijn voor iedereen
- B. Ruimte voor ontmoeting en initiatieven
- C. Samen verantwoordelijk: Eigenaarschap en zeggenschap zit in het DNA
- D. Verbonden zijn en blijven met je buurt
- E. Regels met rek



Onze principes

A. Passende zorg en welzijn voor iedereen

Op Strandeiland staan verbinding, welzijn en gezondheid voor iedereen centraal. Dat komt in de eerste plaats door de inzet van Strandeilanders zelf, in nauw samenspel met organisaties die betrokken zijn bij het organiseren van wonen, zorg en welzijn, onderwijs en sport en cultuur.

De gezondheidsverschillen op Strandeiland zijn zo klein mogelijk. Je vindt er geen Medisch centrum waar je alleen komt voor de huisarts, apotheek of diëtiste. Wel een integraal Centrum voor Gezondheid, waar naast de zorgvoorzieningen uiteenlopende activiteiten plaatsvinden die zich richten op de versterking van ieders gezondheid, welzijn en vitaliteit. Preventie is vanzelfsprekend in het leven van Strandeilanders en in het handelen van zorg- en welzijnspartners. Op Strandeiland werken we aan positieve gezondheid. Voorzieningen in de wijk zijn, mede door betrokkenheid van (toekomstige) bewoners en ervaringsdeskundigen - voor alle Strandeilanders bereikbaar en toegankelijk.

Doordat we op Strandeiland met elkaar betrokken zijn en intensief samen aan vitale buurten met

bepaalde gezondheidsverschillen werken, hebben we een beeld hoe het met iedereen gaat. Dit vormt de basis van het signaleringssysteem waarmee we zorg en ondersteuning op tijd met de juiste mensen en organisaties bieden en op- en afschalen. De aangeboden zorg en ondersteuning is vooral menselijk, toegankelijk, laagdrempelig en de betrokken organisaties zijn 24 uur per dag zichtbaar in de buurt aanwezig. Met de hiermee georganiseerde brede inzetbaarheid bieden we Strandeilanders die behoefte hebben aan extra zorg of ondersteuning, de voor hen zo belangrijke continuïteit.

Medewerkers van zorg- en welzijnsorganisaties op Strandeiland werken vanuit het uitgangspunt dat je geen zaken overneemt die Strandeilanders (beter) zelf kunnen oppakken. Zo blijven Strandeilanders zelf actief betrokken bij hun gezondheid en welzijn, hun kinderen, elkaar en hun leefomgeving. Wie op Strandeiland komt wonen of werken is daarvan op de hoogte. Daar zijn we transparant over. Tegelijkertijd weet iedereen dat de betrokken organisaties er voor je zijn wanneer je extra zorg en ondersteuning nodig hebt.

B. Ruimte voor ontmoeting en initiatieven

Gemeenschapsvorming doen Strandeilanders zelf. Betrokken bewoners die het fundament zijn van een sterke sociale wijk, hebben daar wel een infrastructuur voor nodig, die zorgt dat ze elkaar tegen komen. Ontmoetingsplekken in de buurt: kleine en grote, fysieke en digitale, georganiseerde en toevallige. Maar ook 'scharrelruimte' en community builders die bewoners waar nodig en wenselijk ondersteunen bij het opzetten van hun buurtinitiatieven. Op Strandeiland maken de betrokken organisaties gebruik van de ervaring en inzet van community builders.

Op Strandeiland zijn de ontmoetingsplekken en -centra multifunctioneel (in tijd en ruimte) en

voor iedereen toegankelijk. Ze functioneren als een soort hub, waardoor er veel reuring is. Van jong tot oud maken Strandeilanders gebruik van deze ontmoetingsplekken. De sfeer is er open, iedereen is er graag, organiseert er activiteiten of doet eraan mee. De drempel is er laag om ondersteuning of zorg te vragen. Natuurlijk zijn er ook Strandeilanders die niet kunnen of willen deelnemen. Het uitgangspunt is dat dit dan niet aan de 'drempels' kan liggen, want die zijn er niet. Voor actieve Strandeilanders is er ook zogenoemde 'scharrelruimte'. Daar kunnen zij laagdrempelig sociale (ondernemers-) initiatieven realiseren die ten goede komen aan de gemeenschap.



C. Samen verantwoordelijk: eigenaarschap en zeggenschap zit in het DNA

Strandeilanders zijn betrokken bewoners. Maar wat is dat eigenlijk? Betrokkenheid gaat over zeggenschap en gedeeld eigenaarschap. Zeggenschap over hoe je buurt eruit ziet en wat er gebeurt. En eigenaarschap, zodat je er een rol in kunt spelen. Mensen die eigenaarschap delen, voelen en gedragen zich verantwoordelijk. Een belangrijke pijler waarop een sterke sociale infrastructuur (be)rust.

Gedeeld eigenaarschap heeft ook consequenties voor de wijze waarop wij met elkaar een en ander organiseren: in samenwerking met Strandeilanders en over bestaande organisatiegrenzen heen. Samenwerking zorgt voor korte lijnen, voor

continuïteit in de (extra) zorg en ondersteuning van Strandeilanders die dat nodig hebben. Het maakt efficiënte inzet van middelen mogelijk, zoals zorgpersoneel en maatschappelijk vastgoed. Om dit voor elkaar te krijgen zetten we passende, vernieuwende organisatie- en financieringsvormen in.

Van IJburg hebben wij geleerd dat een marktmeester met een aanjagende, signalerende en verbindende rol een stimulerende functie kan vervullen om een en ander voor elkaar te krijgen. Die marktmeester willen wij voor Strandeiland ook inzetten.

D. Verbonden zijn en blijven met je buurt

Een sterke sociale infrastructuur ontstaat doordat inwoners verbonden zijn en blijven met hun buurt. Dat willen we mogelijk maken op Strandeiland. Een Strandeilander blijft – als hij/zij dat wil – een Strandeilander, wat er ook gebeurt in zijn of haar leven.

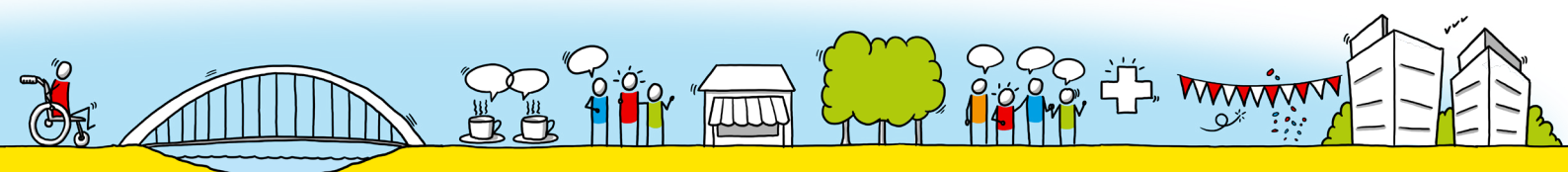
Om aan te sluiten bij en mee te groeien met diverse, veranderende woonwensen en -behoeften, zijn er op Strandeiland uiteenlopende woonconcepten, die zorgen voor een levensloopbestendige en flexibele woningvoorraad.

Elke buurt heeft ontmoetingsplaatsen, waar iedereen ertoe doet en makkelijk een sociaal netwerk kan opbouwen. Dat lukt, omdat op Strandeiland mensen elkaar (her)kennen, durven aan spreken en samen activiteiten ondernemen. Het Wooncirkelconcept, de principes van herstelondersteuning en community builders dragen daaraan bij.

Wie eenmaal onderdeel van een gemeenschap is en er een netwerk heeft, wil daar op terug kunnen vallen als het nodig is. Op Strandeiland is het dan ook zo dat, wie door omstandigheden

even behoefte hebt aan familie 'van buiten', aan respijt, dat zelf kan oplossen in de buurt. Omdat daar ruimte voor is. Hetzelfde geldt voor Strandeilanders die zover zijn dat zij weer zelfstandig kunnen wonen (al dan niet met enige ondersteuning) of met een scheiding te maken hebben. Juist voor hen is doorstroming naar een woning in de eigen omgeving essentieel, zodat zij kunnen terugvallen op hun sociale netwerk, op voor hen bekende zorg- en welzijnsmedewerkers en op activiteiten in de buurt. Dat komt hun welzijn en gezondheid alleen maar ten goede.

Ondernemers maken net zo goed deel uit van de buurt als bewoners. Commercie en gemeenschapszin versterken elkaar. Ondernemers met wortels in en binding met de wijk, gaat het goed. Wie zorgt voor zijn omgeving, blijft gezond, ook economisch. Strandeiland heeft een goed vestigingsklimaat voor sociale ondernemers. Zij bieden mensen die lastig aan een baan komen passend werk, leerplekken, structuur en eigenwaarde. In de buurtmoestuin en de buurtsuper, cafés en ontmoetingscentra kan iedereen die zich nuttig wil maken een handje helpen én wordt er voor beloond.



E. Regels met rek

Het realiseren van de geschetste ambities vraagt om een andere manier van denken en doen. En daarmee om flexibiliteit in de ontwikkeling van Strandeiland, zodat wij met elkaar de mogelijkheid hebben te leren van eerdere ervaringen. Het heeft ook consequenties voor een aantal regels, zoals de toewijzingsregels voor woningen, aanbestedingen

in de zorg en het sociaal domein, het gebruik van (tijdelijk) leegstaande locaties (de zogenoemde rafelranden en scharrelruimte) en de regeldruk voor bewonersinitiatieven. Willen wij onze ambities waarmaken, dan is passende en aanpasbare regelgeving nodig.



Acties en afspraken

Ervoor zorgen dat iedereen zich op Strandeiland thuis voelt en volwaardig mee kan doen, is geen project maar een beweging. Een continu proces van samen zoeken, uitproberen en afstemmen. Het spannende is dat we op Strandeiland 'vrije ruimte' hebben om 'van onderop' met elkaar een sterke sociale infrastructuur te ontwikkelen, die past bij de maatschappelijke opgaven waar wij de komende jaren voor staan. Dat biedt kansen om vernieuwend aan de slag te gaan met concepten die invulling geven aan de veranderende visies op zorg, welzijn en wonen. Tegelijkertijd zijn er

nog geen Strandeilanders waarmee we intensief kunnen samenwerken. Gelukkig zijn er elders in de stad actieve sociaal ondernemers, burgers en ervaringsdeskundigen die zich voor Strandeiland willen inzetten. Wil dit slagen dan zullen de spelregels voor deelnemende organisaties helder moeten zijn. Dit vraagt om een goed governance model. Een model waarbij deelnemende organisaties met elkaar sturen op resultaat maar elkaar ook aanspreken op de gezamenlijk afgesproken verantwoordelijkheden.

Commitment op concepten van waaruit we werken

- De Wooncirkel: een concept waar ontmoeting, zorg en ondersteuning voor alle bewoners in de buurt laagdrempelig toegankelijk is.
- Positieve gezondheid: een concept waarbij het accent niet ligt op de ziekte maar op de mensen zelf. Op hun veerkracht en wat hun leven betekenisvol maakt.
- Bouwstenenboek Inclusieve Stad van Amsterdam Vitaal en Gezond als toetssteen voor de ontwikkelingsplannen, met als toegevoegd aandachtspunt ruimte voor scharrelruimte.
- Community building: een concept waarbij er aandacht is voor het welzijn van de wijk met inzet van wensen en mogelijkheden van wijkbewoners.

Commitment op samenwerken

- Deelnemende organisaties maken tijd, capaciteit en geld vrij om mee te werken aan de realisatie van de gemaakte afspraken en acties en leggen dit schriftelijk vast.
- Deelnemende organisaties zijn transparant, openhartig en blijven elkaar vinden door zich kwetsbaar op te stellen.

- De verschillende financiers zorgen proactief dat onbedoelde concurrentie tussen deelnemende organisaties wordt voorkomen.
- Deelnemende organisatie hebben een rol en verantwoordelijkheid naar alle bewoners van Strandeiland. Dienstverlening stopt niet bij de eigen cliënt.
- Deelnemende organisaties committeren zich aan de inzet van een marktmeester die een aanjagende, verbindende en stimulerende rol heeft in het werken aan een sociale infrastructuur.
- Deelnemende organisaties committeren zich aan aanvullende spelregels over samenwerking op Strandeiland.

Concrete acties / uitwerkingen van principes

- We ontwikkelen voor de zorg additionele gunningscriteria die aansluiten op de visie.
- We onderzoeken hoe we de zorg(huisvestings)opgave scherper kunnen maken.
- We analyseren good practices op het gebied van community building om te zien hoe we die kunnen toepassen bij de ontwikkeling van Strandeiland.
- We verkennen nieuwe organisatie- en financieringsvormen voor zorg- en welzijnsorganisaties.
- We willen op Strandeiland jaarlijks een deel van de vrijkomende huurwoningen aan kwetsbare doorstromers toewijzen. Daarom onderzoeken we hoe we specifiek voor Strandeiland kunnen zorgen voor een percentage vrije toewijzingsruimte voor sociale huurwoningen.
- We verkennen hoe we sociaal ondernemerschap voor de commerciële voorzieningen op Strandeiland kunnen aanjagen.
- Zorg- en welzijnsaanbieders werken op een vernieuwende manier samen. De regels hiervoor stellen zij gezamenlijk op. Deze zijn niet vrijblijvend. In de inkoop-/subsidierregels zijn aanvullende regels voor Strandeiland van toepassing. Zorg- en welzijnsaanbieders committeren zich aan de uitgangspunten.

